

INFORME DE BIBLIOTECA

Actualmente la biblioteca lleva un registro de préstamo en el cual el solicitante tiene que llenar para poder llevarse un libro, dicho registro contiene datos muy básicos como lo son: fecha de solicitud, nombre del solicitante, carrera, grupo y nombre del libro solicitado, de esta manera se elaboran los reportes.

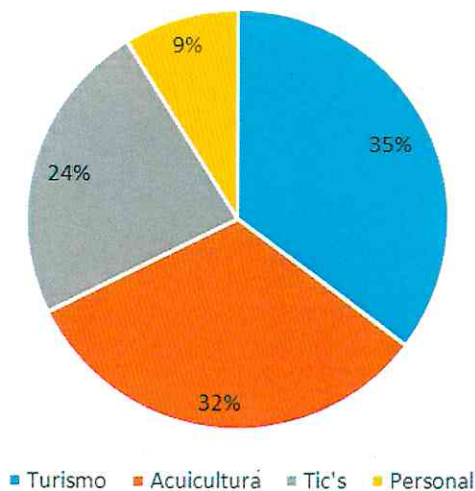
La asistencia que ha tenido la biblioteca de los estudiantes de cada carrera y por los profesores se especifica en el siguiente cuadro (C 1 BB) y gráfica, durante el periodo de los meses de noviembre 2016 a enero 2017.

CARRERA	NÚMERO DE VISITAS
Turismo	12
Acuicultura	11
Tic's	8
Personal	3
Total	34

C1 BB

Usuarios clasificados por áreas

(Grafica 1 BB)



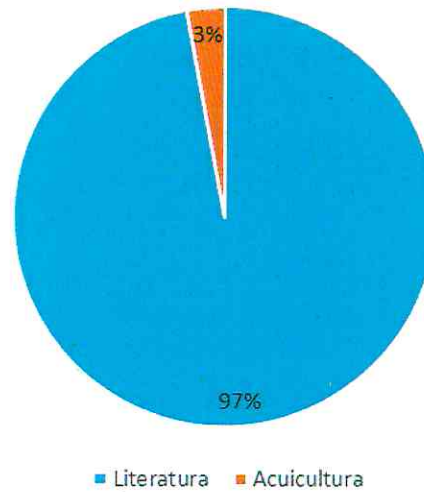
La preferencia en relación al interés se muestra en el siguiente cuadro (C 2 BB) y gráfica (Gráfica 2 BB):

ÁREA	NÚMERO DE EJEMPLARES
Literatura	33
Acuicultura	1
Total	34

C 2 BB

Clasificación de libros prestados

(Gráfica 2 BB)



ÁREA SERVICIOS ESCOLARES

MATRÍCULA

En el cuatrimestre septiembre-diciembre 2016, la generación 2013 curso el décimo cuatrimestre, la generación 2014 cursó su séptimo cuatrimestre en la continuidad de estudios, la generación 2015 cursó su cuarto cuatrimestre y la 2016 cursó el primer cuatrimestre estas últimas en el nivel TSU. La cuarta generación (2013) inició con 18 estudiantes de Ingeniería en Acuicultura, 9 de Licenciatura en Gestión y Desarrollo Turístico y 8 de Ingeniería en Tecnologías de la Información y Comunicación. La quinta generación (2014) inició con 15 estudiantes de Ingeniería en Acuicultura y 2 en estadías, 13 de Licenciatura en Gestión y Desarrollo Turístico y 13 de Ingeniería en Tecnologías de la Información y Comunicación y 2 alumnos en asignaturas de repetición. La sexta generación (2015) inició con 19 estudiantes de TSU en Acuicultura, 31 de TSU en Turismo y 10 de TSU en Tecnologías de la Información y Comunicación. Al iniciar el cuatrimestre la matrícula sumó 311 estudiantes. La séptima generación (2016) inicio con 69 estudiantes de TSU en Acuicultura, 67 de TSU en Turismo y 39 de TSU en Tecnologías de la Información y Comunicación. Al iniciar el cuatrimestre la matrícula sumó 315 estudiantes. La evolución de la matrícula se muestra en el Cuadro 1 SE.

Total	Período	Generación 2013				Total	Acuicultura	Turismo	TIC'S	Total	Generación 2014				Acuicultura	Turismo	TIC'S	Total	Generación 2015				Acuicultura	Turismo	TIC'S	Total	Generación 2016				Acuicultura	Turismo	TIC'S	Total
		Acuicultura	Turismo	TIC'S	Total						Acuicultura	Turismo	TIC'S	Total					Acuicultura	Turismo	TIC'S	Total					Acuicultura	Turismo	TIC'S	Total				
198	sept-dic 2013	31	22	18	71																													
166	ene-abr 2014	17	16	14	47																													
133	may-ago 2014	16	14	13	43																													
210	sept-dic 2014	17	13	11	41	24	28	33	85																									
188	ene-abr 2015	16	12	11	39	20	20	27	67																									
146	may-ago 2015	16	12	11	39	18	17	20	55																									
250	sept-dic 2015	18	12	9	39	18	16	17	51	30	60	18	108																					
221	ene-abr 2016	18	11	9	38	18	16	17	51	24	43	13	80																					
155	may-ago 2016	18	9	8	35	17	14	15	46	24	37	11	72																					
315	sept-dic 2016	18	9	8	35	17	13	15	45	19	31	10	60	69	68	38	175																	

Cuadro 1 SE: Matrícula histórica

RENDIMIENTO ACADÉMICO

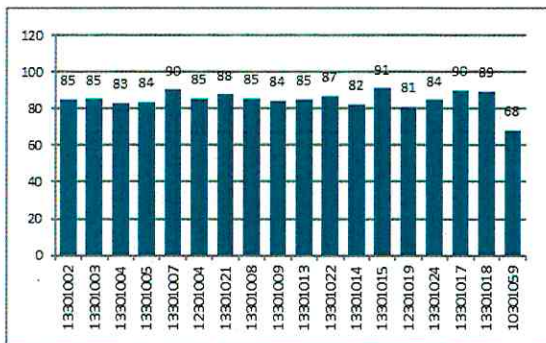
En la siguiente sección se presentan los promedios obtenidos por grupos y posteriormente se presentan los promedios por asignatura.

Generación 2013

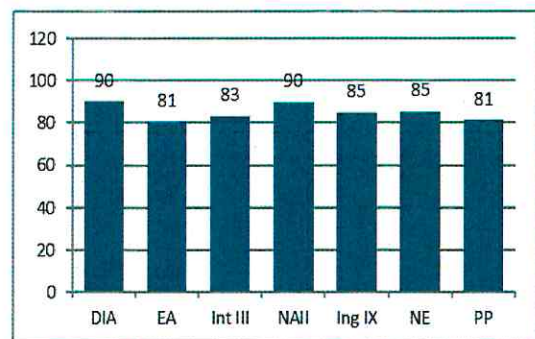
La generación 2013 inició el cuatrimestre con 35 alumnos, los cuales cursan la continuidad de estudios. A continuación, se menciona los promedios obtenidos por los grupos de esta generación.

Ingeniería en Acuicultura

Iniciaron su 10º cuatrimestre 17 estudiantes. En este corte el mayor promedio fue de 91, obtenido por los alumnos Guadalupe Pérez Álvarez (véase la Gráfica 1 SE), las asignaturas de mayor promedio fueron Diseño de infraestructura acuícola y Nutrición Acuícola II con 90 de promedio (véase la Gráfica 2 SE).



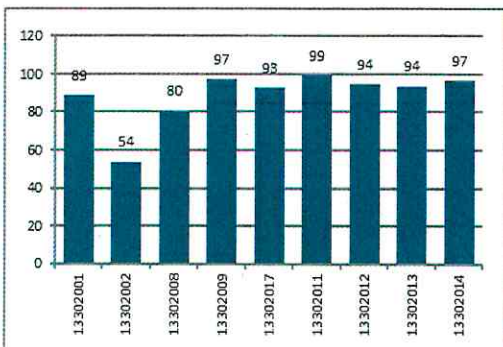
Gráfica 1 SE: Promedios por alumno.



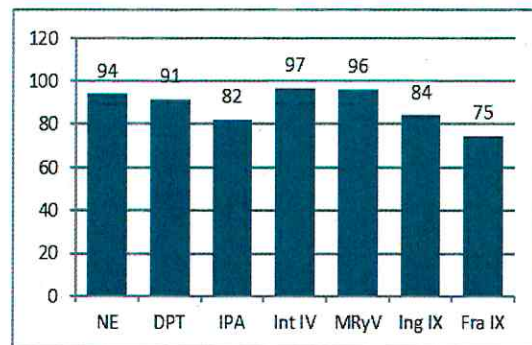
Gráfica 2 SE: Promedios por asignatura.

Licenciatura en Gestión y Desarrollo Turístico

Iniciaron su 10º cuatrimestre 9 estudiantes. El mayor promedio fue de 99, obtenido por el alumno Luis Eduardo Rivera Jiménez (véase la Gráfica 3 SE), la asignatura de mayor promedio fue Integradora IV con 97 de promedio (véase la Gráfica 4 SE).



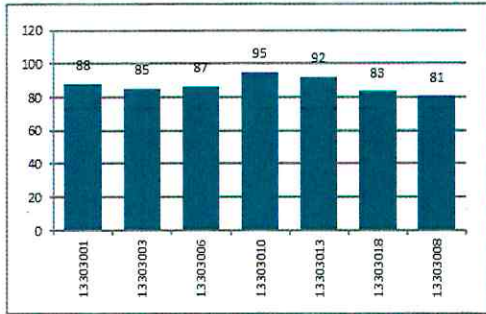
Gráfica 3 SE: Promedios por alumno.



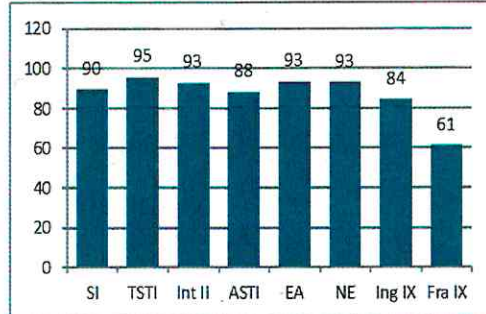
Gráfica 4 SE: Promedios por asignatura.

Ingeniería en Tecnologías de la Información y Comunicación

Iniciaron su 10º cuatrimestre 8 estudiantes. El mayor promedio fue de 95, obtenido por el alumno Eduardo Martínez de los Reyes (véase la Gráfica 5 SE), la asignatura de mayor promedio fue Tópicos Selectos de TI con 95 de promedio (véase la Gráfica 6 SE).



Gráfica 5 SE: Promedios por alumno.



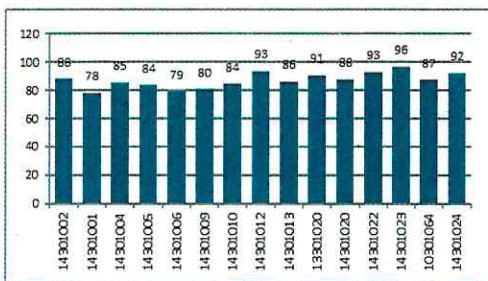
Gráfica 6 SE: Promedios por asignatura.

Generación 2014

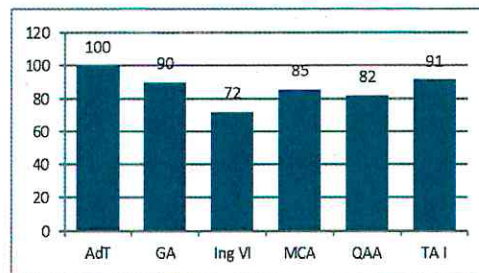
La generación 2014 inició el cuatrimestre con 45 alumnos, los cuales cursan la continuidad de estudios. A continuación, se menciona los promedios obtenidos por los grupos de esta generación.

Ingeniería en Acuicultura

Iniciaron su 7º cuatrimestre 15 estudiantes (dos estudiantes de esta generación cursaron estadías en este periodo). El mayor promedio fue de 96, obtenido por el alumno Ismael Zamarrón Hernández (véase la Gráfica 7 SE), la asignatura de mayor promedio fue Administración del tiempo con 100 de promedio (véase la Gráfica 8 SE).



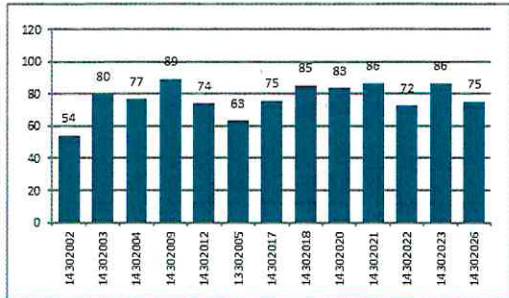
Gráfica 7 SE: Promedios por alumno.



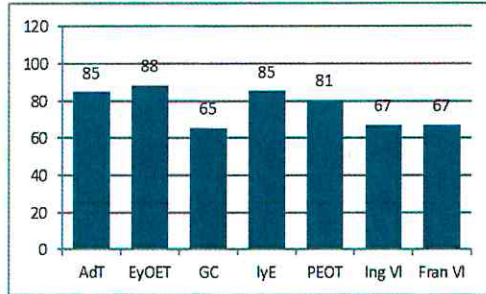
Gráfica 8 SE: Promedios por asignatura.

Licenciatura en Gestión y Desarrollo Turístico

Iniciaron su 7º cuatrimestre 13 estudiantes. El mayor promedio fue de 89, obtenido por el alumno Edwin Argenis Gómez Arroyo (véase la Gráfica 9 SE), la asignatura de mayor promedio fue Estructura y operación de empresas turísticas con 88 de promedio (véase la Gráfica 10 SE).



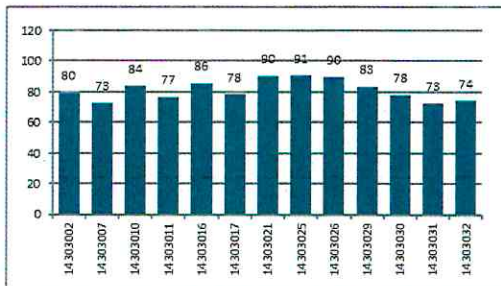
Gráfica 9 SE: Promedios por alumno.



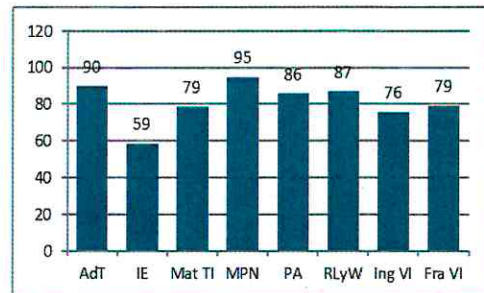
Gráfica 10 SE: Promedios por asignatura.

Ingeniería en Tecnologías de la Información y Comunicación

Iniciaron su 7º cuatrimestre 13 estudiantes (dos estudiantes de esta generación cursaron asignaturas de repetición en este periodo). El mayor promedio fue de 91, obtenido por el alumno Javier Sánchez Acosta (véase la Gráfica 11 SE), la asignatura de mayor promedio fue Modelado de Procesos de Negocios con 95 de promedio (véase la Gráfica 12 SE).



Gráfica 11 SE: Promedios por alumno.



Gráfica 12 SE: Promedios por asignatura.

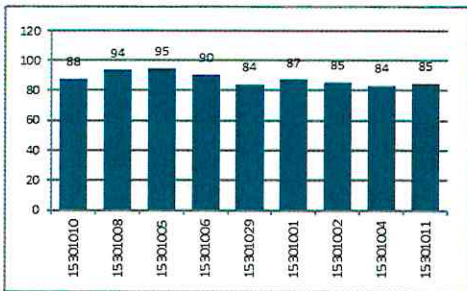
Generación 2015

La generación 2015, con extensiones en Aldama y Jaumave inició el cuatrimestre con 60 alumnos. Los cuales cursaron el nivel de Técnico Superior Universitario.

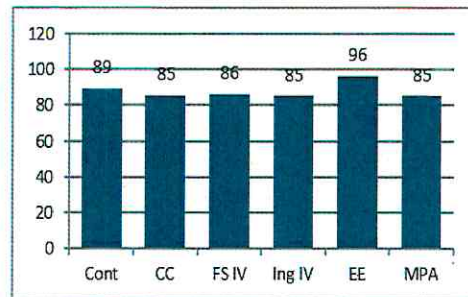
Campus La Pesca

Técnico Superior Universitario en Acuicultura

Iniciaron su 4º cuatrimestre 9 estudiantes. El mayor promedio fue de 95, obtenido por el alumno Luis Enrique García Maldonado (véase la Gráfica 13 SE), la asignatura de mayor promedio fue Evaluación del entorno con 96 de promedio (véase la Gráfica 14 SE).



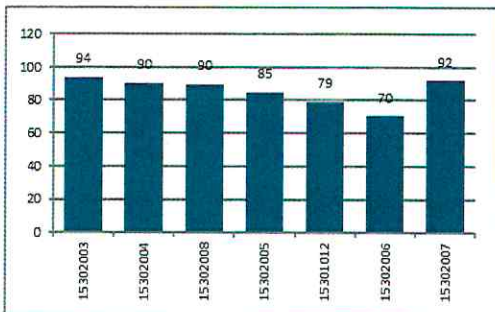
Gráfica 13 SE: Promedios por alumno.



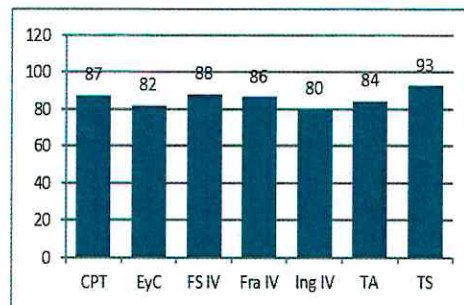
Gráfica 14 SE: Promedios por asignatura.

Técnico Superior Universitario en Turismo

Iniciaron su 4º cuatrimestre 7 estudiantes. El mayor promedio fue de 94, obtenido por la alumna Daniela Cepeda Ochoa (véase la Gráfica 15 SE), la asignatura de mayor promedio fue Turismo Sustentable con 93 de promedio (véase la Gráfica 16 SE).



Gráfica 15 SE: Promedios por alumno.



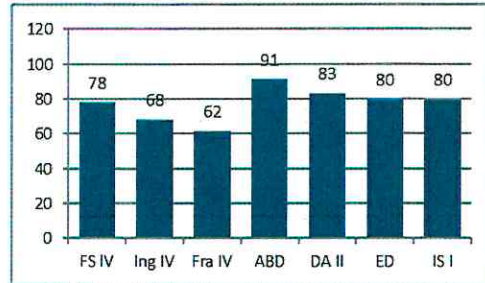
Gráfica 16 SE: Promedios por asignatura.

Técnico Superior Universitario en Tecnologías de la Información y Comunicación

Iniciaron su 4º cuatrimestre 5 estudiantes. El mayor promedio fue de 95, obtenido por el alumno José Magdalena Marroquín Pérez (véase la Gráfica 17 SE), la asignatura de mayor promedio fue Administración de bases de datos con 91 de promedio (véase la Gráfica 18 SE).



Gráfica 17 SE: Promedios por alumno.

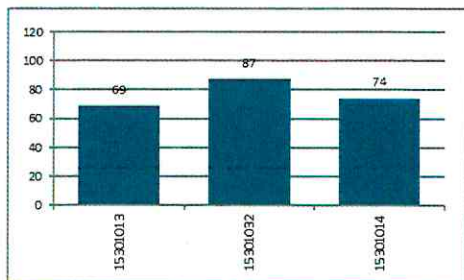


Gráfica 18 SE: Promedios por asignatura.

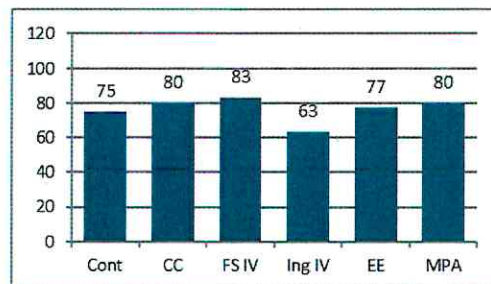
Extensión Aldama

Técnico Superior Universitario en Acuicultura

Iniciaron su 4º cuatrimestre 3 estudiantes. El mayor promedio fue de 87, obtenido el alumno Héctor Manuel Reyes Delgado (véase la Gráfica 19 SE), la asignatura de mayor promedio fue Formación Sociocultural IV con 83 de promedio (véase la Gráfica 20 SE).



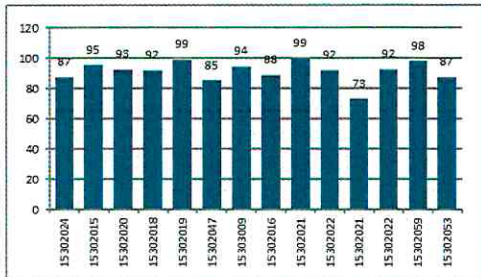
Gráfica 19 SE: Promedios por alumno.



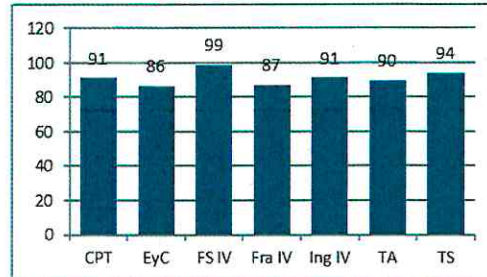
Gráfica 20 SE: Promedios por asignatura.

Técnico Superior Universitario en Turismo

Iniciaron su 4º cuatrimestre 14 estudiantes. El mayor promedio fue de 99, obtenido por la alumna Rocío Fernanda García Hernández (véase la Gráfica 21 SE), la asignatura de mayor promedio fue Formación sociocultural IV con 99 de promedio (véase la Gráfica 22 SE).



Gráfica 21 SE: Promedios por alumno.

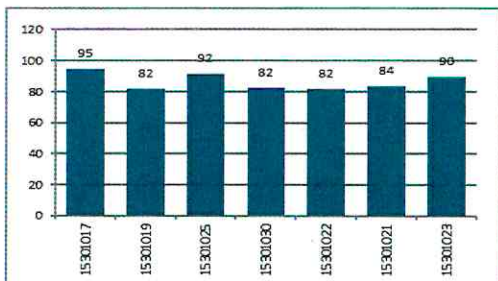


Gráfica 22 SE: Promedios por asignatura.

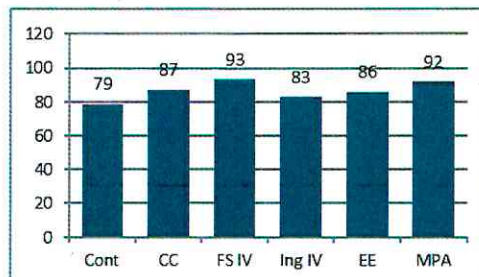
Extensión Jaumave

Técnico Superior Universitario en Acuicultura

Iniciaron su 4º cuatrimestre 7 estudiantes. El mayor promedio fue de 95, obtenido por la alumna María del Carmen Cruz Ramírez (véase la Gráfica 23 SE), la asignatura de mayor promedio fue Evaluación del entorno con 93 de promedio (véase la Gráfica 24 SE).



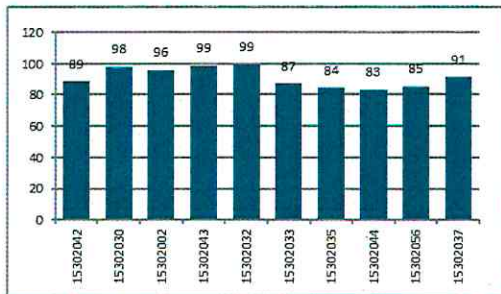
Gráfica 23 SE: Promedios por alumno.



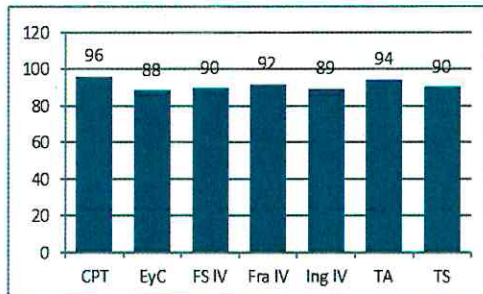
Gráfica 24 SE: Promedios por asignatura.

Técnico Superior Universitario en Turismo

Iniciaron su 4º cuatrimestre 10 estudiantes. El mayor promedio fue de 99, obtenido por el alumno Carlos Daniel Loredo Juárez (véase la Gráfica 25 SE), la asignatura de mayor promedio fue Concepción de productos turísticos con 96 de promedio (véase la Gráfica 26 SE).



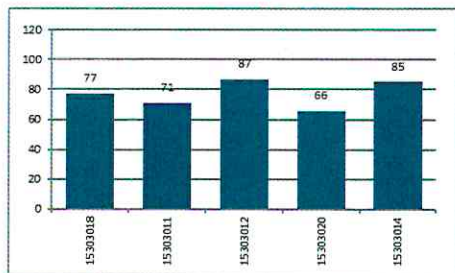
Gráfica 25 SE: Promedios por alumno.



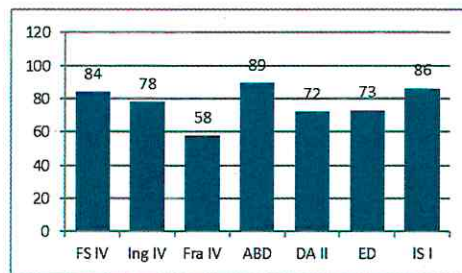
Gráfica 26 SE: Promedios por asignatura.

Técnico Superior Universitario en Tecnologías de la Información y Comunicación

Iniciaron su 4º cuatrimestre 5 estudiantes. El mayor promedio fue de 85, obtenido por la alumna Susana Zúñiga García (véase la Gráfica 27 SE), la asignatura de mayor promedio fue Administración de bases de datos con 89 de promedio (véase la Gráfica 28 SE).



Gráfica 27 SE: Promedios por alumno.



Gráfica 28 SE: Promedios por asignatura.

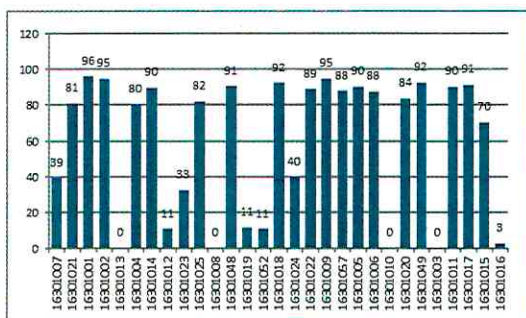
Generación 2016

La generación 2016, con extensiones en Aldama y Jaumave inició el cuatrimestre con 175 alumnos. Los cuales cursaron el nivel de Técnico Superior Universitario.

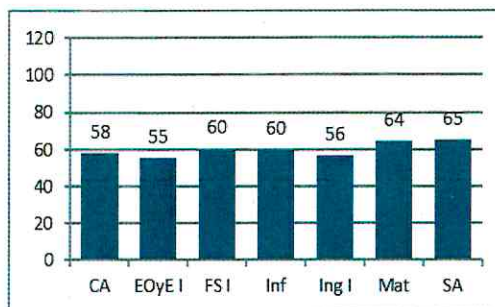
Campus La Pesca

Técnico Superior Universitario en Acuicultura

Iniciaron su 1er cuatrimestre 29 estudiantes. El mayor promedio fue de 96, obtenido por la alumna Lucero Bermúdez Castillejos (véase la Gráfica 29 SE), la asignatura de mayor promedio fue Sanidad Acuícola con 65 de promedio (véase la Gráfica 30 SE).



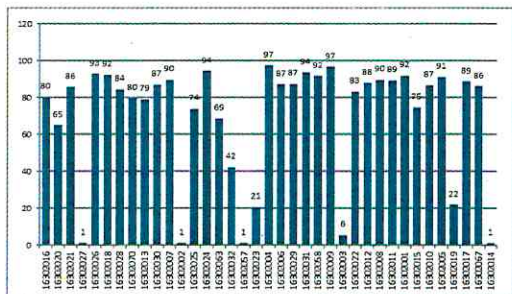
Gráfica 29 SE: Promedios por alumno.



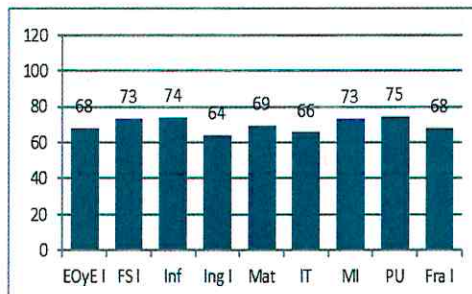
Gráfica 30 SE: Promedios por asignatura.

Técnico Superior Universitario en Turismo

Iniciaron su 1er cuatrimestre 37 estudiantes. El mayor promedio fue de 97, obtenido por el alumno Erasto Lanciego Otero (véase la Gráfica 31 SE), la asignatura de mayor promedio fue Patrimonio Universal con 75 de promedio (véase la Gráfica 32 SE).



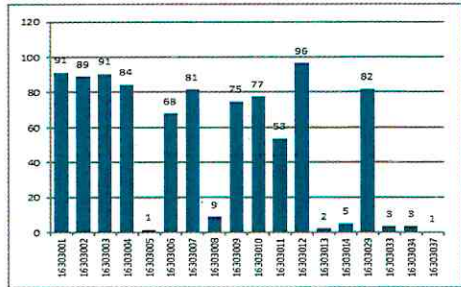
Gráfica 31 SE: Promedios por alumno.



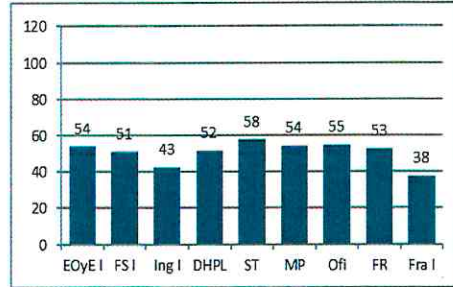
Gráfica 32 SE: Promedios por asignatura.

Técnico Superior Universitario en Tecnologías de la Información y Comunicación

Iniciaron su 1er cuatrimestre 18 estudiantes. El mayor promedio fue de 96, obtenido por el alumno William Daniel Sánchez Acosta (véase la Gráfica 33 SE), la asignatura de mayor promedio fue Soporte técnico con 58 de promedio (véase la Gráfica 34 SE).



Gráfica 33 SE: Promedios por alumno.

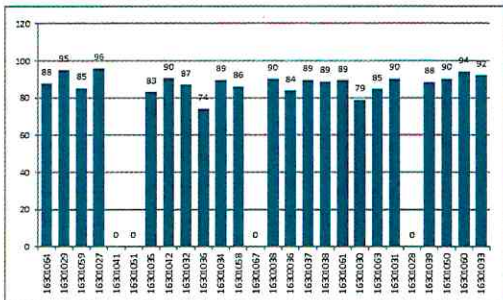


Gráfica 34 SE: Promedios por asignatura.

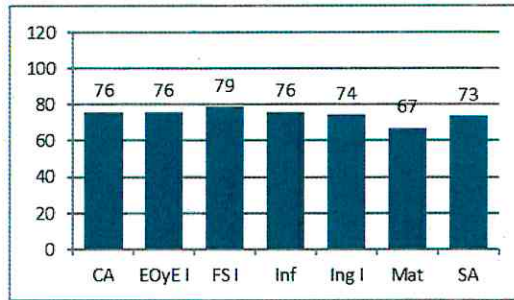
Extensión Aldama

Técnico Superior Universitario en Acuicultura

Iniciaron su 1er cuatrimestre 26 estudiantes. El mayor promedio fue de 96, obtenido el alumno Víctor Manuel Azuara Martínez (véase la Gráfica 35 SE), la asignatura de mayor promedio fue Formación Sociocultural I con 79 de promedio (véase la Gráfica 36 SE).



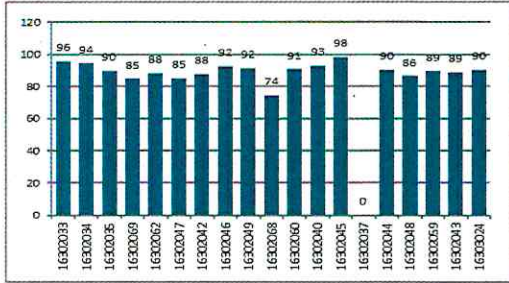
Gráfica 35 SE: Promedios por alumno.



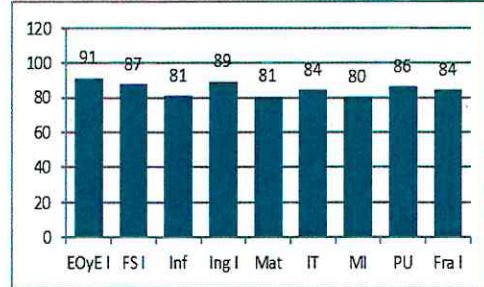
Gráfica 36 SE: Promedios por asignatura.

Técnico Superior Universitario en Turismo

Iniciaron su 1er cuatrimestre 19 estudiantes. El mayor promedio fue de 98, obtenido por la alumna Mayra Prisila Ortega Aguilar (véase la Gráfica 37 SE), la asignatura de mayor promedio fue Expresión, Oral Y escrita I con 91 de promedio (véase la Gráfica 38 SE).



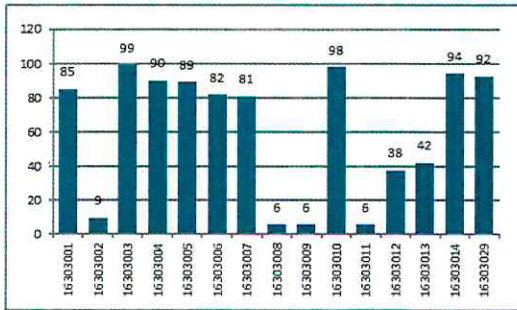
Gráfica 37 SE: Promedios por alumno.



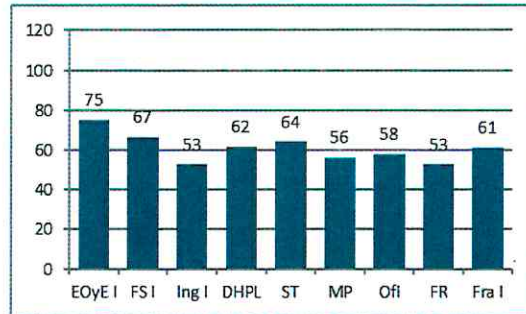
Gráfica 38 SE: Promedios por asignatura.

Técnico Superior Universitario en Tecnologías de la Información y Comunicación

Iniciaron su 1er cuatrimestre 15 estudiantes. El mayor promedio fue de 99, obtenido por la alumna Laura Lizeth Bautista Cruz (véase la Gráfica 39 SE), la asignatura de mayor promedio fue Expresión, Oral Y escrita I con 75 de promedio (véase la Gráfica 40 SE).



Gráfica 39 SE: Promedios por alumno.

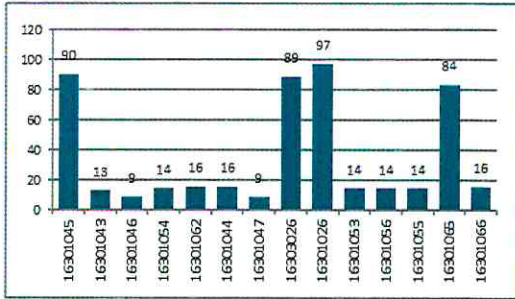


Gráfica 40 SE: Promedios por asignatura.

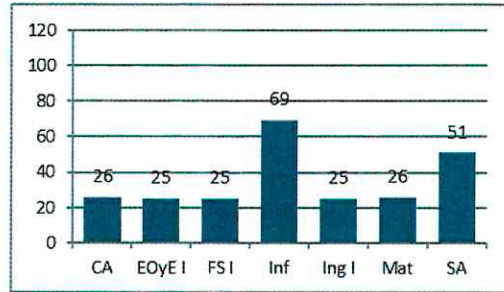
Extensión Jaumave

Técnico Superior Universitario en Acuicultura

Iniciaron su 1er cuatrimestre 14 estudiantes. El mayor promedio fue de 97, obtenido por el alumno Luis Enrique Reyna Ávila (véase la Gráfica 41 SE), la asignatura de mayor promedio fue Informática con 69 de promedio (véase la Gráfica 42 SE).



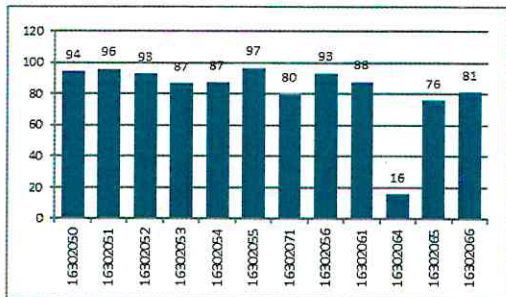
Gráfica 41 SE: Promedios por alumno.



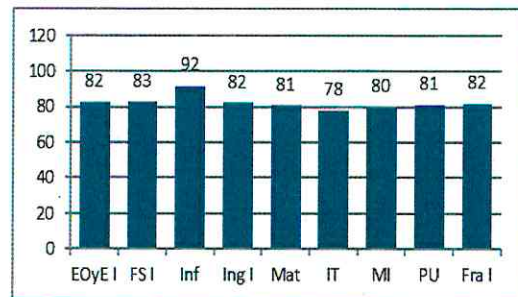
Gráfica 42 SE: Promedios por asignatura.

Técnico Superior Universitario en Turismo

Iniciaron su 1er cuatrimestre 12 estudiantes. El mayor promedio fue de 97, obtenido por la alumna Eunice Martínez Medina (véase la Gráfica 43 SE), la asignatura de mayor promedio fue Informática con 92 de promedio (véase la Gráfica 44 SE).



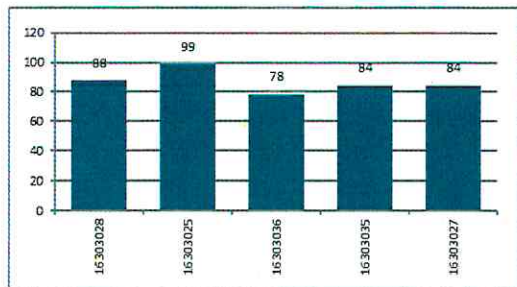
Gráfica 43 SE: Promedios por alumno.



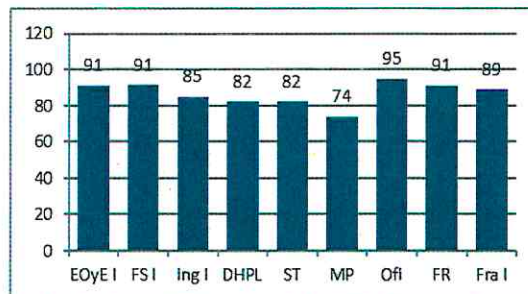
Gráfica 44 SE: Promedios por asignatura.

Técnico Superior Universitario en Tecnologías de la Información y Comunicación

Iniciaron su 1er cuatrimestre 5 estudiantes. El mayor promedio fue de 99, obtenido por el alumno Carlos García González (véase la Gráfica 45 SE), la asignatura de mayor promedio fue Ofimática con 95 de promedio (véase la Gráfica.46 SE).



Gráfica 45 SE: Promedios por alumno.



Gráfica 46 SE: Promedios por asignatura.

ÍNDICES DE APROBACIÓN Y REPROBACIÓN POR ASIGNATURA

En la generación 2013, de la Ingeniería en Acuicultura la asignatura con más reprobados fue proyectos productivos con 3 reprobados, seguida de extensionismo acuícola con 2 reprobados, integradora III y negociación empresarial 1 reprobado, las demás asignaturas presentaron cero reprobados, en la Licenciatura en Gestión y Desarrollo Turístico la asignatura con mayor índice de reprobación fue francés IX con 3 reprobados, instrumentos de política ambiental e inglés IX con 1 reprobado y el resto de las asignaturas presentaron cero reprobados. La Ingeniería en Tecnologías de la Información tuvo 4 reprobados en la asignatura de francés IX, el resto de las asignaturas cero reprobados (Véase cuadro 2 SE).

INGENIERÍA EN ACUICULTURA	AC	NA
Diseño de infraestructura acuícola	18	0
Extensionismo acuícola	16	2
Integradora III	17	1
Nutrición acuícola II	18	0
Inglés IX	18	0
Negociación empresarial	17	1
Proyectos productivos	15	3

LICENCIATURA EN GESTIÓN Y DESARROLLO TURÍSTICO	AC	NA
Negociación empresarial	9	0
Diseño de productos turísticos	9	0
Instrumentos de política ambiental	8	1
Integradora IV	9	0
Mercadotecnia de relaciones y ventas	9	0
Inglés IX	8	1
Francés IX	7	3

INGENIERÍA EN TIC'S	AC	NA
Seguridad de la Información	7	0
Tópicos Selectos de TI	7	0
Integradora II	7	0
Auditoría de Sistemas de TI	7	0
Estadística Aplicada	7	0
Negociación empresarial	7	0
Inglés IX	7	0
Francés IX	3	4

Cuadros 2 SE: Índice de reprobación por asignaturas en la Generación 2013.

En la generación 2014, en la Ingeniería en Acuicultura la asignatura con mayor número de reprobados fue química aplicada a la acuicultura con 7 reprobados, seguida de inglés VI con 6 reprobados y el resto de las asignaturas con cero reprobados; en la Licenciatura en Gestión y Desarrollo Turístico la asignatura con mayor reprobación fue inglés VI con 9 reprobados, gestión de la calidad y francés VI con 7, planeación estratégica de organizaciones turísticas con 1 reprobado y el resto de las asignaturas presentaron cero reprobados. La Ingeniería en Tecnologías de la Información tuvo 8 reprobados en la asignatura ingeniería económica, inglés VI y matemáticas para TI con 3 y francés VI con 4 reprobados, el resto de las asignaturas con cero reprobados (Véase cuadros 3 SE).

INGENIERÍA EN ACUICULTURA	AC	NA
Administración del tiempo	15	0
Geometría analítica	15	0
Inglés VI	9	6
Manejo de la calidad del agua	15	0
Química aplicada a la acuicultura	8	7
Tecnologías acuícolas I	15	0

LICENCIATURA EN GESTIÓN Y DESARROLLO TURÍSTICO	AC	NA
Administración del tiempo	13	0
Estructura y operación de empresas turísticas	13	0
Gestión de la calidad	6	7
Investigación y estadística	13	0
Planeación estratégica de organizaciones turísticas	12	1
Inglés VI	4	9
Francés VI	6	7

INGENIERÍA EN TIC'S	AC	NA
Administración del Tiempo	13	0
Ingeniería Económica	5	8
Matemáticas para TI	10	3
Modelado de Procesos de Negocios	13	0
Programación de Aplicaciones	13	0
Optativa I: Redes LAN y WAN	13	0
Inglés VI	10	3
Francés VI	9	4

Cuadros 3 SE: Índice de reprobación por asignaturas en la Generación 2014.

En la generación 2015 se concentra el número de reprobados de los tres grupos de cada carrera de la sede y las dos extensiones. En TSU en Acuicultura la asignatura con mayor número de reprobados fue contabilidad con 2 reprobados; Cultivo de crustáceos, inglés IV y evaluación del entorno con 1 reprobado, y el resto de las asignaturas con cero reprobados. En TSU en Turismo las asignaturas con mayor reprobación fueron inglés IV y estandarización y control con 3 reprobados, francés IV con 1, el resto de las asignaturas presentaron cero reprobados. TSU en Tecnologías de la Información tuvo 5 reprobados en la asignatura de francés IV, inglés IV con 4 reprobados y el resto de las asignaturas presentaron menor reprobación (Véase cuadros 4 SE).

TSU EN ACUICULTURA	AC	NA
Contabilidad	17	2
Cultivo de crustáceos	18	1
Formación Sociocultural IV	19	0
Inglés IV	18	1
Evaluación del entorno	18	1
Mercadotecnia para proyectos acuícolas	19	0

TSU EN TURISMO	AC	NA
Concepción de productos turísticos	31	0
Estandarización y control	28	3
Formación sociocultural IV	31	0
Francés IV	30	1
Inglés IV	28	3
Turismo alternativo	31	0
Turismo sustentable	31	0

TSU EN TIC'S	AC	NA
Formación sociocultural IV	10	0
Inglés IV	6	4
Francés IV	5	5
Administración de bases de datos	9	1
Desarrollo de aplicaciones II	7	3
Estructura de datos	7	3
Ingeniería de software I	9	1

Cuadros 4 SE: Índice de reprobación por asignaturas en la Generación 2015.

En la generación 2016 se concentra el número de reprobados de los tres grupos de cada carrera de la sede y las dos extensiones. En TSU en Acuicultura la asignatura con mayor índice de reprobación fue inglés I con 29 reprobados, mientras que calidad del agua, expresión oral y escrita I, matemáticas y sistemas acuícolas presentaron 26 reprobados, y el resto de las asignaturas con menor reprobación. En TSU en Turismo la asignatura con mayor reprobación fue introducción al turismo con 20 reprobados, inglés con 16 reprobados, el resto de las asignaturas con menor número de reprobados. TSU en Tecnologías de la Información tuvo 20 reprobados en la asignatura de inglés I, mientras que francés presentó 19 reprobados y el resto de las asignaturas con menor reprobación (Véase cuadros 5 SE).

TSU EN ACUICULTURA	AC	NA
Calidad del agua	43	26
Expresión oral y escrita I	43	26
Formación Sociocultural I	44	25
Informática	45	24
Inglés I	40	29
Matemáticas	43	26
Sistemas acuícolas	44	26

TSU EN TURISMO	AC	NA
Expresión oral y escrita I	55	13
Formación Sociocultural I	58	10
Informática	57	11
Inglés I	52	16
Matemáticas	59	9
Introducción al turismo	48	20
Metodología de la investigación	60	8
Patrimonio Universal	58	10
Francés I	56	15

TSU EN TIC'S	AC	NA
Expresión oral y escrita I	26	13
Formación Sociocultural I	23	15
Inglés I	18	20
Desarrollo de habilidades del pensamiento lógico	20	18
Soporte Técnico	25	13
Metodología de la programación	19	19
Ofimática	24	14
Fundamento de redes	25	13
Francés I	19	19

Cuadros 5 SE: Índice de reprobación por asignaturas en la Generación 2016.

ÍNDICE DE DESERCIÓN

Durante el cuatrimestre septiembre-diciembre 2016, la generación 2013 en la carrera de Acuicultura tuvo una deserción del 6% y un reingreso de otra generación, Turismo un 11% y Tecnologías de la Información y Comunicación un 13% en la deserción de alumnos. La generación 2014 no presentó deserción, ya que 2 alumnos de acuicultura de esta generación se encontraban rezagados en estadías y egresaron en el cuatrimestre, la carrera de turismo cuenta con 2 alumnos rezagados realizando sus estadías y tuvo 2 reingresos de otra generación. En la generación 2015 la carrera con mayor deserción fue Tecnologías de la Información y comunicación con 20%, seguida de Turismo con un 6% y un reingreso de otra generación, en Acuicultura 5% de deserción. La generación 2016 presenta mayor deserción en Tecnologías de la Información y comunicación con 37%, seguida de acuicultura con 35%, mientras que turismo presentó un 13% en la deserción de estudiantes. Del total de la matrícula de tuvo un 17 % de deserción (Véase Cuadro 6 SE).

CARRERA	MATRÍCULA	MATRÍCULA	BAJAS	% DE BAJAS
	sep-dic 2016	ene-abr 2017		
Acuicultura Gen 2013	18	18	1	6%
Turismo Gen 2013	9	8	1	11%
TIC Gen 2013	8	7	1	13%
Acuicultura Gen 2014	17	15	0	0%
Turismo Gen 2014	13	17	0	0%
TIC Gen 2014	15	14	1	7%
Acuicultura Gen 2015	19	18	1	5%
Turismo Gen 2015	31	30	2	6%
TIC Gen 2015	10	8	2	20%
Acuicultura Gen 2016	69	45	24	35%
Turismo Gen 2016	68	59	9	13%
TIC Gen 2016	38	24	14	37%
Totales	315	263	53	17%

Cuadros 6 SE: Índices de deserción por generación.

BECAS

En el cuatrimestre septiembre-diciembre 2016 el 36% de los alumnos contaba con la beca de manutención; el 20% con la beca Inicia tu carrera: SEP-Prospera, la cual aplico solo para estudiantes de nuevo ingreso que contaban con el programa Prospera en el bachillerato y el 54% la beca de excelencia o institucional que otorga la universidad a los alumnos con los mejores promedios o que son de escasos recursos. En el Cuadro 7 SE, podemos observar cuántos alumnos por generación y carrera contaron con alguna beca.

CARRERA	MATRÍCULA SEPT-DIC 2016	BECAS OBTENIDAS MANUTENCIÓN	PORCENTAJE BECADOS DE MANUTENCIÓN	BECAS OBTENIDAS SEP-PROSPERA	PORCENTAJE BECADOS DE SEP-PROSPERA	BECAS OBTENIDAS INSTITUCIONALES	PORCENTAJE BECADOS INSTITUCIONALES
Acuicultura Gen 2013	18	7	39%	0	0	6	33%
Turismo Gen 2013	9	6	67%	0	0	5	56%
TIC Gen 2013	8	4	50%	0	0	4	50%
Acuicultura Gen 2014	17	11	65%	0	0	7	41%
Turismo Gen 2014	13	9	69%	0	0	4	31%
TIC Gen 2014	15	9	60%	0	0	4	27%
Acuicultura Gen 2015	19	10	53%	0	0	9	47%
Turismo Gen 2015	31	15	48%	0	0	12	39%
TIC Gen 2015	10	4	40%	0	0	3	30%
Acuicultura Gen 2016	69	11	16%	21	30%	50	72%
Turismo Gen 2016	68	17	25%	28	41%	48	71%
TIC Gen 2016	38	9	24%	14	37%	18	47%
Totales	315	112	36%	63	20%	170	54%

Cuadro 7 SE: Becas de manutención e institucionales.

ÁREA PLANEACIÓN:

EVALUACIÓN DOCENTE.

A continuación, se muestran los resultados de la Evaluación del Personal Docente Septiembre - Diciembre 2016. Tabla concentrado de los resultados (Cuadro 1 DDP) y Gráfico (Gráfico 1 DDP) general de los mismos.

DOCENTE	CLAVE	VALORACIÓN
Dr. Guadalupe Acosta Villarreal	GAV	83
Ml. Yésica María Herrera Castillo	YMHC	92
MT. Carlos Arturo Sánchez Tamez	CAST	90
Ing. Marco Antonio Amaya González	MAAG	88
Ing. José Andres Escamilla Betancourt	JAEB	91
Lic. Diana Yanet Cepeda Espino	DYCE	84
Lic. Jesús Lozano Avalos	JLA	85
M.C. Braulio Manuel Soto Ibarra	CBMSI	87
Dr. Gerardo Amador Cano	GAC	91
Dr. Mario Hernández Acosta	MHA	90
M.C. Isidro Otoniel Montelongo Alfaro	CIOMA	85
M.C. Yessil Varinka Saenz Aguilar	CYVSA	94
Lic. Maribel Ángeles Coronado	MÁC	90
CP. Santos Hernández Hernández	SHH	95
Ing. Jesús Fidel Blanco Acosta	JFBA	86
Ing. Philippe Guillon Mongiat	PGM	87
Ing. Teresa Ixsel Roque Barrón	TIRB	85
Lic. Sindy Maldonado Trejo	SMT	90
Ing. Jesús Raul Aguilera Torres	JRAT	83
M.C.A. Edgar René Cantú Alcocer	CAERCA	93
Profa. Beatriz Adriana Cortina Cepeda	BACC	94
Profr. Antonio Reyna Segura	ARS	85
Ing. Oscar Daniel Hernández González	ODHG	75
Ing. Marijosé Padrón Díaz de León	MPDL	92
Ing. Paulina Sarahi Garcia Mercado	PSGM	78
Profra. Laura Zurisaday Sánchez Escobedo	LZSE	89
TSU Emmanuel Escalante Ramos	EER	80
Lic. Jorge Luis Vargas Méndez	JLVM	93
Lic. Luisángel Liñan Lumbreras	LLL	93
Lic. Juan Diego Hernández Salas	JDHS	91
Lic. Abel Ángel García Rico	AAGR	90
Lic. Eduardo Antonio Moreno Segura	EAMS	85

Lic. Rene Alejandro Arias Aguirre	RAAA	87
Lic. Coral Joany Baena Cruz	CJBC	88
Ing. Raúl Walle Hernández	RWH	90
Lic. José Antonio Abut Lara	JAAL	80
Lic. Damaris Berenice Cuellar Mercado	DBCM	94
Ing. Evelyn Cristina Lopez Ramírez	ECLR	88
Dr. Ramon Ruíz Limon	RRL	92
Ing. Harley Jhay Marañon	HJM	91
Lic. Raúl Rodríguez Ríos	RRR	87
Biol. Humberto Lizarraga Macías	HLM	89
Lic. Alfonso Serna Reyes	ASR	88
Ing. José David Carbajal Echavarria	JDCE	86

Cuadro 1 DDP

Evaluación Docente Septiembre-Diciembre 2016

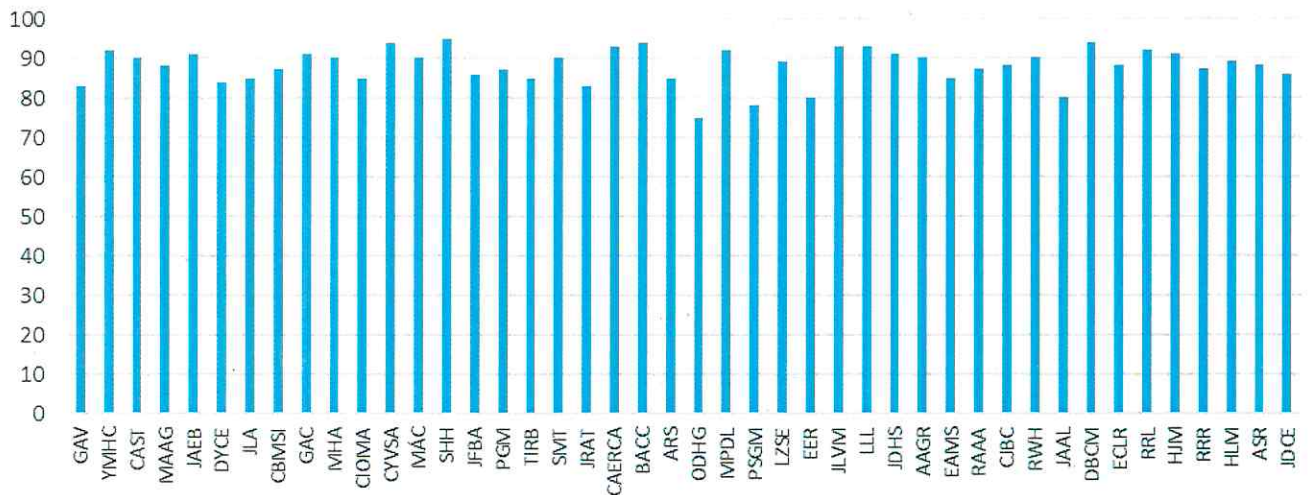


Gráfico 1 DDP

SEGUIMIENTO DE POA 2016.

El cuadro siguiente (Cuadro 2 DDP) presenta los resultados del seguimiento del POA 2016, en el cierre del año.

EJE	OBJETIVO	INDICADOR	MEDICIÓN	LÍNEA BASE	META PROGRAMADA	ESTATUS
Eje I.- Universidad Humanista	1.- Conformar una Universidad humanista e incluyente para la construcción de una sociedad más justa.	Campaña realizada	Anual	1	2	Completado
Eje I.- Universidad Humanista	1.- Conformar una Universidad humanista e incluyente para la construcción de una sociedad más justa.	Campaña realizada	Anual	1	2	Completado
Eje I.- Universidad Humanista	1.- Conformar una Universidad humanista e incluyente para la construcción de una sociedad más justa.	Campaña realizada	Anual	1	1	Completado
Eje I.- Universidad Humanista	1.- Conformar una Universidad humanista e incluyente para la construcción de una sociedad más justa.	Talleres de equidad de género programados	Anual	1	1	Completado
Eje I.- Universidad Humanista	1.- Conformar una Universidad humanista e incluyente para la construcción de una sociedad más justa.	Talleres de equidad de género programados	Anual	1	1	Completado
Eje I.- Universidad Humanista	1.- Conformar una Universidad humanista e incluyente para la construcción de una sociedad más justa.	Campaña realizada	Anual	1	1	Completado
Eje I.- Universidad Humanista	1.- Conformar una Universidad humanista e incluyente para la construcción de una sociedad más justa.	gestión realizada	Anual	1	1	Completado
Eje I.- Universidad Humanista	1.- Conformar una Universidad humanista e incluyente para la construcción de una sociedad más justa.	Subsidio por cuatrimestre albergue	Anual	720000	720000	Completado

UNIVERSIDAD TECNOLÓGICA DEL MAR DE TAMAULIPAS BICENTENARIO

EJE	OBJETIVO	INDICADOR	MEDICIÓN	LÍNEA BASE	META PROGRAMADA	ESTATUS
Eje I.- Universidad Humanista	1.- Conformar una Universidad humanista e incluyente para la construcción de una sociedad más justa.	becas por estudiante	Anual	0.1	100 porciento alumnado que Dirección de Planeación autorice su solicitud o cumpla con los requisitos	Completado
Eje II.- Universidad con Educación de Calidad	2.- Impartir con calidad los programas educativos para la formación de profesionistas competentes.	INFORME DE EVALUACIÓN REALIZADO	Anual	3	3	Completado
Eje II.- Universidad con Educación de Calidad	2.- Impartir con calidad los programas educativos para la formación de profesionistas competentes.	áreas de mejoras identificadas	Anual	3	3	No Completado
Eje II.- Universidad con Educación de Calidad	2.- Impartir con calidad los programas educativos para la formación de profesionistas competentes.	Programas acreditados	Anual	3	3	No Completado
Eje II.- Universidad con Educación de Calidad	2.- Impartir con calidad los programas educativos para la formación de profesionistas competentes.	REQUERIMIENTO ATENDIDO	Anual	1	1	No Completado
Eje II.- Universidad con Educación de Calidad	2.- Impartir con calidad los programas educativos para la formación de profesionistas competentes.	PERSONAL CAPACITADO	Anual	0.1	0.1	Se realizó en principios del año 2015
Eje II.- Universidad con Educación de Calidad	2.- Impartir con calidad los programas educativos para la formación de profesionistas competentes.	Estudio de pertinencia realizado	Anual	1	1	No Completado

UNIVERSIDAD TECNOLÓGICA DEL MAR DE TAMAULIPAS BICENTENARIO

EJE	OBJETIVO	INDICADOR	MEDICIÓN	LÍNEA BASE	META PROGRAMADA	ESTATUS
Eje II.- Universidad con Educación de Calidad	2.- Impartir con calidad los programas educativos para la formación de profesionistas competentes.	Asignaturas planeadas	Cuatrimestral	1	1	Completado
Eje II.- Universidad con Educación de Calidad	2.- Impartir con calidad los programas educativos para la formación de profesionistas competentes.	Asignaturas evaluadas	Cuatrimestral	1	1	No Completado
Eje II.- Universidad con Educación de Calidad	2.- Impartir con calidad los programas educativos para la formación de profesionistas competentes.	Eventos por cuatrimestre	Anual	sin dato	1	Completado
Eje II.- Universidad con Educación de Calidad	2.- Impartir con calidad los programas educativos para la formación de profesionistas competentes.	Eventos por carrera	Anual	3	3	Completado
Eje II.- Universidad con Educación de Calidad	2.- Impartir con calidad los programas educativos para la formación de profesionistas competentes.	Materias impartidas	Cuatrimestral	1	1	Completado
Eje II.- Universidad con Educación de Calidad	2.- Impartir con calidad los programas educativos para la formación de profesionistas competentes.	Tutores por grupo	Cuatrimestral	1	1	Completado
Eje II.- Universidad con Educación de Calidad	2.- Impartir con calidad los programas educativos para la formación de profesionistas competentes.	practicass planeadas	Cuatrimestral	1	1	Completado
Eje II.- Universidad con Educación de Calidad	3.- Dar a los estudiantes, una atención con estándares de calidad que coadyuve a la competencia internacional	ALUMNOS EN EL EXTRANJERO	Anual	2	2	No Completado

UNIVERSIDAD TECNOLÓGICA DEL MAR DE TAMAULIPAS BICENTENARIO

EJE	OBJETIVO	INDICADOR	MEDICIÓN	LÍNEA BASE	META PROGRAMADA	ESTATUS
Eje II.- Universidad con Educación de Calidad	3.- Dar a los estudiantes, una atención con estándares de calidad que coadyuve a la competencia internacional	Curso Propedeutico	Anual	1	1	Completado
Eje II.- Universidad con Educación de Calidad	3.- Dar a los estudiantes, una atención con estándares de calidad que coadyuve a la competencia internacional	Programa por cuatrimestre	Anual	sin dato	1	Completado
Eje II.- Universidad con Educación de Calidad	3.- Dar a los estudiantes, una atención con estándares de calidad que coadyuve a la competencia internacional	Reunión de Padres de Familia con tutores por cuatrimestre	Cuatrimestral	1	1	Completado
Eje II.- Universidad con Educación de Calidad	3.- Dar a los estudiantes, una atención con estándares de calidad que coadyuve a la competencia internacional	Cursos sobre superación personal ofertados	Anual	2	2	No Completado
Eje II.- Universidad con Educación de Calidad	3.- Dar a los estudiantes, una atención con estándares de calidad que coadyuve a la competencia internacional	ALUMNOS APROBADOS idiomas	Anual	0.7	0.7	Completado
Eje II.- Universidad con Educación de Calidad	3.- Dar a los estudiantes, una atención con estándares de calidad que coadyuve a la competencia internacional	Egresados Certificados idiomas	Anual	0.4	0.4	Completado
Eje II.- Universidad con Educación de Calidad	3.- Dar a los estudiantes, una atención con estándares de calidad que coadyuve a la competencia internacional	Alumnos con nivel idiomas	Anual	sin dato	0.4	Completado
Eje II.- Universidad con Educación de Calidad	4.- Incorporar profesores con perfiles adecuados a los PE que aseguren el dominio de los temas en las cátedras impartidas a los alumnos.	EQUIPO ASIGNADO	Anual	1	1	Completado
Eje II.- Universidad con Educación de Calidad	4.- Incorporar profesores con perfiles adecuados a los PE que aseguren el dominio de los temas en las cátedras impartidas a los alumnos.	Profesores que asisten a eventos académicos	Anual	0.4	0.4	Completado

EJE	OBJETIVO	INDICADOR	MEDICIÓN	LÍNEA BASE	META PROGRAMADA	ESTATUS
Eje II.- Universidad con Educación de Calidad	4.- Incorporar profesores con perfiles adecuados a los PE que aseguren el dominio de los temas en las cátedras impartidas a los alumnos.	Profesores capacitados	Anual	1	1	Completado
Eje II.- Universidad con Educación de Calidad	4.- Incorporar profesores con perfiles adecuados a los PE que aseguren el dominio de los temas en las cátedras impartidas a los alumnos.	cuerpo registrado	Anual	1	1	Completado
Eje II.- Universidad con Educación de Calidad	4.- Incorporar profesores con perfiles adecuados a los PE que aseguren el dominio de los temas en las cátedras impartidas a los alumnos.	registro de propiedad intelectual	Anual	1	1	No completado
Eje II.- Universidad con Educación de Calidad	4.- Incorporar profesores con perfiles adecuados a los PE que aseguren el dominio de los temas en las cátedras impartidas a los alumnos.	registros para reniecyt vigentes	Anual	1	1	Completado
Eje II.- Universidad con Educación de Calidad	4.- Incorporar profesores con perfiles adecuados a los PE que aseguren el dominio de los temas en las cátedras impartidas a los alumnos.	PROCESOS EFECTUADOS selección y contratación del personal	Anual	1	1	Completado
Eje II.- Universidad con Educación de Calidad	4.- Incorporar profesores con perfiles adecuados a los PE que aseguren el dominio de los temas en las cátedras impartidas a los alumnos.	PROGRAMA DE CAPACITACIÓN	Anual	1	1	Completado
Eje II.- Universidad con Educación de Calidad	4.- Incorporar profesores con perfiles adecuados a los PE que aseguren el dominio de los temas en las cátedras impartidas a los alumnos.	PROFESORES CAPACITADOS TICs general	Anual	1	1	No Completado
Eje II.- Universidad con Educación de Calidad	4.- Incorporar profesores con perfiles adecuados a los PE que aseguren el dominio de los temas en las cátedras impartidas a los alumnos.	PROFESORES CAPACITADOS Plataformas Educativas Virtuales	Anual	1	1	No Completado

[Handwritten signature]

UNIVERSIDAD TECNOLÓGICA DEL MAR DE TAMAULIPAS BICENTENARIO

EJE	OBJETIVO	INDICADOR	MEDICIÓN	LÍNEA BASE	META PROGRAMADA	ESTATUS
Eje II.- Universidad con Educación de Calidad	4.- Incorporar profesores con perfiles adecuados a los PE que aseguren el dominio de los temas en las cátedras impartidas a los alumnos.	MILES DE PESOS capital semilla de proyectos de investigación	Anual	150000	85000	Completado
Eje II.- Universidad con Educación de Calidad	4.- Incorporar profesores con perfiles adecuados a los PE que aseguren el dominio de los temas en las cátedras impartidas a los alumnos.	EVENTO REALIZADO divulgación del conocimiento e investigación	Anual	3	3	No Completado
Eje II.- Universidad con Educación de Calidad	4.- Incorporar profesores con perfiles adecuados a los PE que aseguren el dominio de los temas en las cátedras impartidas a los alumnos.	PERSONAL ENVIADO posgrado	Anual	2	4	Completado
Eje III.- Universidad con Gestión Certificada	5.- Gestionar a los estudiantes servicios adicionales y de calidad, para impulsar su desempeño y formación profesional;	PROGRAMA DE MANTENIMIENTO ACTUALIZADO cómputo	Anual	2	1	Completado
Eje III.- Universidad con Gestión Certificada	5.- Gestionar a los estudiantes servicios adicionales y de calidad, para impulsar su desempeño y formación profesional;	PROYECTO REALIZADO mejora de infraestructura	Anual	sin dato	1	Se está trabajando en un proyecto para mejorar el servicio de internet en los centros de computo
Eje III.- Universidad con Gestión Certificada	5.- Gestionar a los estudiantes servicios adicionales y de calidad, para impulsar su desempeño y formación profesional;	INVENTARIO ACTUALIZADO cómputo	Anual	1	1	Completado
Eje III.- Universidad con Gestión Certificada	5.- Gestionar a los estudiantes servicios adicionales y de calidad, para impulsar su desempeño y formación profesional;	licencias y software adquiridos cómputo	Anual	1	1	Se renovó la licencia de software de escolares

UNIVERSIDAD TECNOLÓGICA DEL MAR DE TAMAULIPAS BICENTENARIO

EJE	OBJETIVO	INDICADOR	MEDICIÓN	LÍNEA BASE	META PROGRAMADA	ESTATUS
Eje III.- Universidad con Gestión Certificada	5.- Gestionar a los estudiantes servicios adicionales y de calidad, para impulsar su desempeño y formación profesional;	PROYECTOS ASESORADOS incubadora	Anual	1	1	No Completado
Eje III.- Universidad con Gestión Certificada	5.- Gestionar a los estudiantes servicios adicionales y de calidad, para impulsar su desempeño y formación profesional;	BOLSA DE PROYECTOS EMPRESARIALES	Anual	1	1	No Completado
Eje III.- Universidad con Gestión Certificada	5.- Gestionar a los estudiantes servicios adicionales y de calidad, para impulsar su desempeño y formación profesional;	CONVOCATORIAS PUBLICADAS incubadora	Anual	1	1	No Completado
Eje III.- Universidad con Gestión Certificada	5.- Gestionar a los estudiantes servicios adicionales y de calidad, para impulsar su desempeño y formación profesional;	EVENTOS ATENDIDOS incubadora	Anual	1	1	No Completado
Eje III.- Universidad con Gestión Certificada	5.- Gestionar a los estudiantes servicios adicionales y de calidad, para impulsar su desempeño y formación profesional;	CONVENIO PROGRAMADO movilidad internacional	Anual	2	2	No Completado
Eje III.- Universidad con Gestión Certificada	5.- Gestionar a los estudiantes servicios adicionales y de calidad, para impulsar su desempeño y formación profesional;	Actualización bibliográfica ejecutada	Anual	1	1	Completado
Eje III.- Universidad con Gestión Certificada	5.- Gestionar a los estudiantes servicios adicionales y de calidad, para impulsar su desempeño y formación profesional;	campana de uso de libros implementada	Anual	1	1	Completado
Eje III.- Universidad con Gestión Certificada	5.- Gestionar a los estudiantes servicios adicionales y de calidad, para impulsar su desempeño y formación profesional;	reporte de biblioteca	Cuatrimestral	1	1	Completado

UNIVERSIDAD TECNOLÓGICA DEL MAR DE TAMAULIPAS BICENTENARIO

EJE	OBJETIVO	INDICADOR	MEDICIÓN	LÍNEA BASE	META PROGRAMADA	ESTATUS
Eje III.- Universidad con Gestión Certificada	5.- Gestionar a los estudiantes servicios adicionales y de calidad, para impulsar su desempeño y formación profesional;	sistema funcional de consulta bibliotecaria	Anual	1	1	No Completado
Eje III.- Universidad con Gestión Certificada	5.- Gestionar a los estudiantes servicios adicionales y de calidad, para impulsar su desempeño y formación profesional;	estudio realizado pertinencia de idiomas	Anual	1	1	No Completado
Eje III.- Universidad con Gestión Certificada	5.- Gestionar a los estudiantes servicios adicionales y de calidad, para impulsar su desempeño y formación profesional;	Concursos de Oratoria atendidos	Anual	2	1	Completado
Eje III.- Universidad con Gestión Certificada	5.- Gestionar a los estudiantes servicios adicionales y de calidad, para impulsar su desempeño y formación profesional;	ACTIVIDADES REALIZADAS eventos artísticos	Anual	1	2	No Completado
Eje III.- Universidad con Gestión Certificada	5.- Gestionar a los estudiantes servicios adicionales y de calidad, para impulsar su desempeño y formación profesional;	programa de lectura implementado	Anual	1	1	Completado
Eje III.- Universidad con Gestión Certificada	5.- Gestionar a los estudiantes servicios adicionales y de calidad, para impulsar su desempeño y formación profesional;	club de ajedrez	Anual	1	1	No Completado
Eje III.- Universidad con Gestión Certificada	5.- Gestionar a los estudiantes servicios adicionales y de calidad, para impulsar su desempeño y formación profesional;	ACTIVIDADES REALIZADAS tradiciones populares	Anual	1	2	Completado

UNIVERSIDAD TECNOLÓGICA DEL MAR DE TAMAULIPAS BICENTENARIO

EJE	OBJETIVO	INDICADOR	MEDICIÓN	LÍNEA BASE	META PROGRAMADA	ESTATUS
Eje III.- Universidad con Gestión Certificada	5.- Gestionar a los estudiantes servicios adicionales y de calidad, para impulsar su desempeño y formación profesional;	eventos cívicos realizados	Anual	1	1	Completado
Eje III.- Universidad con Gestión Certificada	5.- Gestionar a los estudiantes servicios adicionales y de calidad, para impulsar su desempeño y formación profesional;	reporte uso de fonoteca	Anual	1	1	Completado
Eje III.- Universidad con Gestión Certificada	5.- Gestionar a los estudiantes servicios adicionales y de calidad, para impulsar su desempeño y formación profesional;	CONCURSO REALIZADO radionovela	Anual	1	1	Completado
Eje III.- Universidad con Gestión Certificada	5.- Gestionar a los estudiantes servicios adicionales y de calidad, para impulsar su desempeño y formación profesional;	deporte individual promovido	Anual	1	1	Completado
Eje III.- Universidad con Gestión Certificada	5.- Gestionar a los estudiantes servicios adicionales y de calidad, para impulsar su desempeño y formación profesional;	deporte en equipo promovido	Anual	1	1	Completado
Eje III.- Universidad con Gestión Certificada	5.- Gestionar a los estudiantes servicios adicionales y de calidad, para impulsar su desempeño y formación profesional;	campana realizada salud	Anual	1	1	No Completado
Eje III.- Universidad con Gestión Certificada	5.- Gestionar a los estudiantes servicios adicionales y de calidad, para impulsar su desempeño y formación profesional;	REPORTE REALIZADO laboratorios	Anual	3	3	Completado
Eje III.- Universidad con Gestión Certificada	5.- Gestionar a los estudiantes servicios adicionales y de calidad, para impulsar su desempeño y formación profesional;	GESTIÓN EJECUTADA laboratorios	Anual	1	1	Completado
Eje III.- Universidad con Gestión Certificada	5.- Gestionar a los estudiantes servicios adicionales y de calidad, para impulsar su desempeño y formación profesional;	Convocatorias Atendidas	Anual	2	2	No Completado

UNIVERSIDAD TECNOLÓGICA DEL MAR DE TAMAULIPAS BICENTENARIO

EJE	OBJETIVO	INDICADOR	MEDICIÓN	LÍNEA BASE	META PROGRAMADA	ESTATUS
Eje III.- Universidad con Gestión Certificada	5.- Gestionar a los estudiantes servicios adicionales y de calidad, para impulsar su desempeño y formación profesional;	Convenio firmado UTMarT centro certificador	Anual	1	1	No Completado
Eje III.- Universidad con Gestión Certificada	5.- Gestionar a los estudiantes servicios adicionales y de calidad, para impulsar su desempeño y formación profesional;	gestión realizada	Anual	1	1	Completado
Eje III.- Universidad con Gestión Certificada	6.- Atender las funciones administrativas de acuerdo a la normatividad y con calidad para mantener la estabilidad económica de la Universidad	Universidad Certificada	Anual	1	1	Completado
Eje III.- Universidad con Gestión Certificada	6.- Atender las funciones administrativas de acuerdo a la normatividad y con calidad para mantener la estabilidad económica de la Universidad	SERVICIOS PRESTADOS	Anual	1	1	No Completado
Eje III.- Universidad con Gestión Certificada	6.- Atender las funciones administrativas de acuerdo a la normatividad y con calidad para mantener la estabilidad económica de la Universidad	Informe por cuatrimestre entregado	Anual	1	1	Completado
Eje III.- Universidad con Gestión Certificada	6.- Atender las funciones administrativas de acuerdo a la normatividad y con calidad para mantener la estabilidad económica de la Universidad	EJERCICIOS CONFORME A NORMATIVIDAD	Anual	1	1	Completado
Eje III.- Universidad con Gestión Certificada	6.- Atender las funciones administrativas de acuerdo a la normatividad y con calidad para mantener la estabilidad económica de la Universidad	SISTEMA FUNCIONAL transparencia	Anual	1	1	Completado
Eje III.- Universidad con Gestión Certificada	6.- Atender las funciones administrativas de acuerdo a la normatividad y con calidad para mantener la estabilidad económica de la Universidad	INFORMES EMITIDOS	Anual	1	1	Completado

UNIVERSIDAD TECNOLÓGICA DEL MAR DE TAMAULIPAS BICENTENARIO

EJE	OBJETIVO	INDICADOR	MEDICIÓN	LÍNEA BASE	META PROGRAMADA	ESTATUS
Eje III.- Universidad con Gestión Certificada	6.- Atender las funciones administrativas de acuerdo a la normatividad y con calidad para mantener la estabilidad económica de la Universidad	AUDITORES CAPACITADOS	Anual	sin dato	4	Completado
Eje III.- Universidad con Gestión Certificada	6.- Atender las funciones administrativas de acuerdo a la normatividad y con calidad para mantener la estabilidad económica de la Universidad	AUDITORIAS INTERNAS EJECUTADAS	Anual	3	3	Completado
Eje III.- Universidad con Gestión Certificada	6.- Atender las funciones administrativas de acuerdo a la normatividad y con calidad para mantener la estabilidad económica de la Universidad	INFORME REALIZADO	Anual	4	4	Completado
Eje III.- Universidad con Gestión Certificada	7.- Construir y mantener los escenarios que permitan ofertar servicios académicos de calidad;	Actividades de gestión y jurídicas atendidas	Anual	sin dato	12	Completado
Eje III.- Universidad con Gestión Certificada	7.- Construir y mantener los escenarios que permitan ofertar servicios académicos de calidad;	Solicitudes atendidas	Anual	1	1	Completado
Eje III.- Universidad con Gestión Certificada	7.- Construir y mantener los escenarios que permitan ofertar servicios académicos de calidad;	Exámenes realizados EXANI y EGEL	Anual	0.8	0.8	Completado
Eje III.- Universidad con Gestión Certificada	7.- Construir y mantener los escenarios que permitan ofertar servicios académicos de calidad;	Solicitudes Atendidas orientación becas	Anual	1	1	Completado
Eje III.- Universidad con Gestión Certificada	7.- Construir y mantener los escenarios que permitan ofertar servicios académicos de calidad;	Solicitudes Atendidas orientación títulos	Anual	1	1	Completado
Eje III.- Universidad con Gestión Certificada	7.- Construir y mantener los escenarios que permitan ofertar servicios académicos de calidad;	Solicitudes Atendidas estadísticas	Anual	1	1	Completado

UNIVERSIDAD TECNOLÓGICA DEL MAR DE TAMAULIPAS BICENTENARIO

EJE	OBJETIVO	INDICADOR	MEDICIÓN	LÍNEA BASE	META PROGRAMADA	ESTATUS
Eje III.- Universidad con Gestión Certificada	7.- Construir y mantener los escenarios que permitan ofertar servicios académicos de calidad;	Archivo de alumnos integrado bajo resguardo	Anual	1	1	Completado
Eje III.- Universidad con Gestión Certificada	7.- Construir y mantener los escenarios que permitan ofertar servicios académicos de calidad;	Estudio de pertinencia realizado	Anual	1	1	No Completado
Eje III.- Universidad con Gestión Certificada	7.- Construir y mantener los escenarios que permitan ofertar servicios académicos de calidad;	AST realizado	Anual	1	1	No Completado
Eje III.- Universidad con Gestión Certificada	7.- Construir y mantener los escenarios que permitan ofertar servicios académicos de calidad;	Nueva oferta educativa gestionada COEPES	Anual	1	1	Este año no se proyecto aperturar nueva oferta educativa
Eje III.- Universidad con Gestión Certificada	7.- Construir y mantener los escenarios que permitan ofertar servicios académicos de calidad;	Nueva oferta educativa gestionada CGUTyP	Anual	1	1	Este año no se proyecto aperturar nueva oferta educativa
Eje III.- Universidad con Gestión Certificada	7.- Construir y mantener los escenarios que permitan ofertar servicios académicos de calidad;	Solicitud hecha extensiones	Anual	1	1	Este año no se proyectaron nuevas extensiones
Eje III.- Universidad con Gestión Certificada	7.- Construir y mantener los escenarios que permitan ofertar servicios académicos de calidad;	atención a demanda posgrado	Anual	1	1	Este año no se proyectó la apertura de posgrados
Eje III.- Universidad con Gestión Certificada	7.- Construir y mantener los escenarios que permitan ofertar servicios académicos de calidad;	requerimiento atendido	Anual	1	1	Completado
Eje III.- Universidad con Gestión Certificada	7.- Construir y mantener los escenarios que permitan ofertar servicios académicos de calidad;	PROGRAMA DE MANTENIMIENTO REALIZADO	Anual	1	1	Completado

UNIVERSIDAD TECNOLÓGICA DEL MAR DE TAMAULIPAS BICENTENARIO

EJE	OBJETIVO	INDICADOR	MEDICIÓN	LÍNEA BASE	META PROGRAMADA	ESTATUS
Eje III.- Universidad con Gestión Certificada	7.- Construir y mantener los escenarios que permitan ofertar servicios académicos de calidad;	ÁREAS VERDES EN BUEN ESTADO	Anual	sin dato	1	Completado
Eje III.- Universidad con Gestión Certificada	7.- Construir y mantener los escenarios que permitan ofertar servicios académicos de calidad;	INVENTARIO ACTUALIZADO	Anual	1	1	Completado
Eje III.- Universidad con Gestión Certificada	7.- Construir y mantener los escenarios que permitan ofertar servicios académicos de calidad;	ESPACIOS EQUIPADOS PROPORCIONADOS	Anual	1	1	Completado
Eje III.- Universidad con Gestión Certificada	7.- Construir y mantener los escenarios que permitan ofertar servicios académicos de calidad;	REQUERIMIENTO ATENDIDO	Anual	1	1	Completado
Eje III.- Universidad con Gestión Certificada	7.- Construir y mantener los escenarios que permitan ofertar servicios académicos de calidad;	PERSONAL CAPACITADO atención de necesidades	Anual	1	1	Completado
Eje III.- Universidad con Gestión Certificada	7.- Construir y mantener los escenarios que permitan ofertar servicios académicos de calidad;	GESTIÓN EJECUTADA infraestructura y suministros	Anual	1	1	Completado
Eje III.- Universidad con Gestión Certificada	7.- Construir y mantener los escenarios que permitan ofertar servicios académicos de calidad;	GESTIÓN REALIZADA Sistema de control escolar	Anual	1	1	Completado
Eje III.- Universidad con Gestión Certificada	7.- Construir y mantener los escenarios que permitan ofertar servicios académicos de calidad;	ACTIVIDADES REALIZADAS buen funcionamiento de la Universidad	Anual	1	1	Completado
Eje III.- Universidad con Gestión Certificada	8.- Promocionar y vincular la Universidad para la búsqueda de su posicionamiento en la sociedad.	MEDIOS DE DIFUSIÓN DIVERSIFICADOS	Anual	8	8	Completado

UNIVERSIDAD TECNOLÓGICA DEL MAR DE TAMAULIPAS BICENTENARIO

EJE	OBJETIVO	INDICADOR	MEDICIÓN	LÍNEA BASE	META PROGRAMADA	ESTATUS
Eje III.- Universidad con Gestión Certificada	8.- Promocionar y vincular la Universidad para la búsqueda de su posicionamiento en la sociedad.	ESTUDIANTE DE NUEVO INGRESO ENCUESTADO	Anual	1	1	Completado
Eje III.- Universidad con Gestión Certificada	8.- Promocionar y vincular la Universidad para la búsqueda de su posicionamiento en la sociedad.	INSTITUCIONES DE EMS APOYADAS	Anual	1	1	Completado
Eje III.- Universidad con Gestión Certificada	8.- Promocionar y vincular la Universidad para la búsqueda de su posicionamiento en la sociedad.	CAMPAÑA REALIZADA	Anual	1	1	Completado
Eje III.- Universidad con Gestión Certificada	8.- Promocionar y vincular la Universidad para la búsqueda de su posicionamiento en la sociedad.	CONVENIO PROGRAMADO	Anual	1	1	No Completado
Eje III.- Universidad con Gestión Certificada	8.- Promocionar y vincular la Universidad para la búsqueda de su posicionamiento en la sociedad.	CONVENIO PROGRAMADO	Anual	1	1	No Completado
Eje III.- Universidad con Gestión Certificada	8.- Promocionar y vincular la Universidad para la búsqueda de su posicionamiento en la sociedad.	CONVENIO PROGRAMADO	Anual	1	1	No Completado
Eje III.- Universidad con Gestión Certificada	8.- Promocionar y vincular la Universidad para la búsqueda de su posicionamiento en la sociedad.	ESTUDIO APLICADO	Anual	1	1	No Completado
Eje III.- Universidad con Gestión Certificada	8.- Promocionar y vincular la Universidad para la búsqueda de su posicionamiento en la sociedad.	BOLSA DE TRABAJO OFERTADA	Anual	1	1	Completado